

III. SPECIALIOJO PLANO SPRENDINIAI

1. TERITORIJOS PLANAVIMO DALIS

1.1. Žemės sklypo (sklypų) formavimas

Planuojama teritorija – Telšių r. sav., Žarėnų sen., Butkų k., žemės sklypai kad. Nr. 7890/0004:211, 7890/0004:61, 7890/0004:60, 7890/0004:103, 7890/0004:50, 7890/0004:104 (1.1.1-1.1.2 pav.).

Žemės sklypai kad. Nr. 7890/0004:211, 7890/0004:50 yra miškų ūkio, priklauso Arūno Andrijausko firmai. Žemės sklypai kad. Nr. 7890/0004:103, 7890/0004:104 taip pat yra miškų ūkio, priklauso fiziniam asmeniui A.A. Žemės sklypai kad. Nr. 7890/0004:61, 7890/0004:60 yra kitos paskirties, naudingųjų iškasenų teritorijos būdo, priklauso fiziniam asmeniui A.A. Pastaruosiuose žemės sklypuose vyksta durpių gavyba pagal 2003 metais parengtą ir nustatyta tvarka patvirtinta Telšių rajono Butkų durpyno naudojimo (kasybos-rekultivavimo) projektą. Durpynas buvo pradėtas eksploatuoti dar 1965 metais, vėliau buvo apleistas. Gavyba atnaujinta 2004 metais.

Telšių rajono Butkų durpyno eksploatavimui 2003-02-04 d. buvo gautas Lietuvos geologijos tarnybos prie AM leidimas naudoti žemės gelmių išteklius ir ertmes Nr. 3p-03, kuris 2020-02-21 d. buvo atnaujintas į leidimą Nr. KN-20-10p.

Įmonė atlikusi poveikio aplinkai vertinimo procedūras ir vykdanči planavimo organizatoriaus teises yra Arūno Andrijausko firma, įm. k.180776166, Kegų g. 35, Žarėnai, Telšių r., tel. 8-610-24313, el. p. andrijauskofirma@gmail.com, savininkas Arūnas Andrijauskas. Planuojamos teritorijos žemės sklypų savininkas pateikė sutikimą dėl Arūno Andrijausko firmos planavimo organizatoriaus teisių vykdymo (9 tekstinis priedas).

Žemės sklypų kad. Nr. 7890/0004:211, 7890/0004:61, 7890/0004:60, 7890/0004:103, 7890/0004:50, 7890/0004:104 geometrija nustatyta kadastriniais matavimais ir šio specialiojo plano sprendiniais nėra keičiama.

Išeksplotavus naudingąsias iškasenas, žemės sklypų ribos ir plotai šiuo specialiuoju planu nekeičiami.

1.2. Žemės naudojimo paskirties nustatymas, keitimas

Pagrindinė žemės sklypų kad. Nr. 7890/0004:61, 7890/0004:60 paskirtis pakeista vadovaujantis žemės sklypų (kadastrinis Nr. 7890/0004:60 Žarėnų k. v. ir 7890/0004:61 Žarėnų k. v.) Žarėnų mstl., Žarėnų sen., Telšių r., detaliuoju planu, patvirtintu Telšių rajono savivaldybės tarybos 2011 m. birželio 30 d. sprendimu Nr. T1-125 ir yra kita (**KT**), naudojimo būdas – naudingųjų iškasenų teritorijos (**N**). Tokie sprendiniai kasybos laikotarpiui išlieka ir po šio specialaus plano patvirtinimo.

Žemės sklypų kad. Nr. 7890/0004:211, 7890/0004:103, 7890/0004:50, 7890/0004:104 pagrindinė naudojimo paskirtis kasybos laikotarpiui keičiama į kitą (**KT**), būdas naudingųjų iškasenų teritorijos (**N**).

Užbaigus durpių kasybą, durpynas renatūralizacijos būdu bus rekultivuojamas į pelkę (šlapynę/šlapžemę). Tai suteiks galimybę ilgainiui atsistatyti kasybos metu pažeistai pelkinei ekosistemai. Panaikinus durpyne sausinimo sistemą, iškastame plote kaupsis drėgmės perteklius. Vandens lygis bus reguliuojamas įrengus akmenų greitvietes. Išsami rekultivavimo darbų technologija aprašyta III skyriaus poskyryje „Rekultivacijos dalis“. Rekultivavus teritoriją į šlapžemę, pagrindinė žemės naudojimo paskirtis žemės sklypų Nr. 2, 3 gali būti pakeista į žemės ūkio

arba vandens ūkio paskirties žemę, žemės sklypų Nr. 1, 4, 5, 6 į žemės ūkio, vandens ūkio arba miškų ūkio paskirties žemę. Žemės sklypų pagrindinė naudojimo paskirtis išekspluatavus išteklius keičiama ir būdas/ai nustatomi atlikus išeksplatuoto telkinio (dalies) markšneiderinius apmatavimus ir žemės sklypo (ų) kadastrinius matavimus. Žemės sklypų geometrija po išteklių išekspluatavimo nesikeičia. Esant poreikiui, po žemės gelmių išteklių išekspluatavimo performuoti žemės sklypus turi būti parengtas žemės valdos projektas arba keičiamas šis žemės gelmių naudojimo planas.

1.3. Planuojamos teritorijos naudojimo sąlygos ir servitutai

Planuojamos teritorijos naudojimo sąlygos pateikiamos 3.1.1 lentelėje, apribojimai nurodyti pagrindiniame brėžinyje (4 brėžinys).

Planuojamos teritorijos žemės sklypams šiuo metu įregistruotos kelių apsaugos zonos yra naikinamos, kadangi planuojamoje teritorijoje yra tik kelių servitutai, nėra viešojo naudojimo kelių, kuriems turėtų būti taikomos Kelių įstatymo 12 straipsnio nuostatos. Taip pat naikinamas melioruotos žemės ir melioracijos statinių apsaugos zonų taikymas, nes planuojamoje teritorijoje yra tik durpyno eksploatavimui skirta sausinimo infrastruktūra.

Nustatomi privalomieji reikalavimai kasybos laikotarpiui:

- ⇒ Žemės paskirtis – kita, naudojimo būdas – naudingųjų iškasenų teritorijos (N).
- ⇒ Pastatų statyba draudžiama.
- ⇒ Užstatymo koeficientas – nenustatomas.
- ⇒ Užstatymo intensyvumo koeficientas – nenustatomas.
- ⇒ Žemės sklypų servitutai kituose žemės sklypuose:
 1. Esami:
 - teisė važiuoti transporto priemonėms, naudotis pėsčiųjų taku, varyti galvijus (tarnaujantis), 0,15 ha, pažymėtas plane S4 - žemės sklype kad. Nr. 7890/0004:225. Tarnauja žemės sklypui kad. Nr. 7890/0004:60.
 2. Nauji: nesiūlomi.
- ⇒ Servitutai projektuojamuose sklypuose:
 1. Esami:
 - teisė važiuoti transporto priemonėms, naudotis pėsčiųjų taku, varyti galvijus (viešpataujantis), 0,3822 ha, pažymėtas plane S1 - žemės sklypuose kad. Nr. 7890/0004:61, 7890/0004:60, 7890/0004:50;
 - teisė važiuoti transporto priemonėms, naudotis pėsčiųjų taku, varyti galvijus (tarnaujantis), 0,3096 ha, pažymėtas plane S2- žemės sklype kad. Nr. 7890/0004:61;
 - teisė važiuoti transporto priemonėms, naudotis pėsčiųjų taku, varyti galvijus (viešpataujantis), 0,3096 ha, pažymėtas plane S2 - žemės sklypuose kad. Nr. 7890/0004:60, 7890/0004:104;
 - teisė važiuoti transporto priemonėms, naudotis pėsčiųjų taku, varyti galvijus (viešpataujantis), 0,3612 ha, pažymėtas plane S0 - žemės sklypuose kad. Nr. 7890/0004:103, 7890/0004:104;
 - teisė važiuoti transporto priemonėms, naudotis pėsčiųjų taku, varyti galvijus (tarnaujantis), 0,3612 ha, pažymėtas plane S0 - žemės sklype kad. Nr. 7890/0004:50;
 - teisė važiuoti transporto priemonėms, naudotis pėsčiųjų taku, varyti galvijus (tarnaujantis), 0,3822 ha, pažymėtas plane S1 - žemės sklype kad. Nr. 7890/0004:104.
 2. Siūloma naikinti (nesant poreikiui):
 - teisė važiuoti transporto priemonėms, naudotis pėsčiųjų taku, varyti galvijus (viešpataujantis), 0,3822 ha, pažymėtas plane S1- žemės sklype kad. Nr.7890/0004:50;
 - teisė važiuoti transporto priemonėms, naudotis pėsčiųjų taku, varyti galvijus (viešpataujantis), 0,3096 ha, pažymėtas plane S2- žemės sklype kad. Nr. 7890/0004:104.
 3. Siūloma įregistruoti:
 - teisė važiuoti transporto priemonėms, naudotis pėsčiųjų taku, varyti galvijus (viešpataujantis), 0,15 ha, pažymėtas plane S4 - žemės sklype kad. Nr. 7890/0004:60.

⇒ nustatoma įvažiavimo į sklypus vieta – nurodoma pagrindiniame specialiojo plano brėžinyje.

3.1.1 lentelė

**SPECIALIOJO PLANO TERITORIJOS TVARKYMO REŽIMO PAGRINDINIŲ SPRENDINIŲ
APRAŠOMOJI LENTELĖ**

Žemės sklypo Nr. (kadastrinis Nr. (suformuotiems sklypams))	Privalomieji teritorijos naudojimo reikalavimai				Papildomi teritorijos naudojimo reikalavimai	
	žemės sklypo plotas, m ²	žemės sklypo pagrindinė naudojimo paskirtis	žemės sklypo naudojimo būdas	Leistinas pastatų aukštis, m Leistinas užstatymo tankumas, % Leistinas užstatymo intensyvumas, %	servitutų zonos (plotai), m ²	specialiosios žemės naudojimo sąlygos
1 (7890/4:211)	50000	kita (KT)	naudingųjų iškasenų teritorijos (N)	-	<ul style="list-style-type: none"> • teisė važiuoti transporto priemonėmis, naudotis pėsčiųjų taku, varyti galvijus (viešpataujantis), 0,3612 ha, pažymėtas plane S0 • teisė važiuoti transporto priemonėmis, naudotis pėsčiųjų taku, varyti galvijus (viešpataujantis), 0,3822 ha, pažymėtas plane S1 • teisė važiuoti transporto priemonėmis, naudotis pėsčiųjų taku, varyti galvijus (viešpataujantis), 0,3096 ha, pažymėtas plane S2 	<ul style="list-style-type: none"> • Miško žemė (VI skyrius, trečiasis skirsnis) - 0,1394 ha • Paviršinių vandens telkinių apsaugos zonos (VI skyrius, septintasis skirsnis) - 0,16 ha • Paviršinių vandens telkinių pakrantės apsaugos juostos (VI skyrius, aštuntasis skirsnis) - 0,16 ha • Požeminio vandens vandenviečių apsaugos zonos ir jose taikomos specialiosios žemės naudojimo sąlygos (VI skyrius, vienuoliktasis skirsnis) - 5 ha • Žemės gelmių išteklių telkiniai (VI skyrius, tryliktasis skirsnis) - 2,1223 ha
2 (7890/4:61)	311319	kita (KT)	naudingųjų iškasenų teritorijos (N)	-	<ul style="list-style-type: none"> • teisė važiuoti transporto priemonėmis, naudotis pėsčiųjų taku, varyti galvijus (viešpataujantis), 0,3612 ha, pažymėtas plane S0 • teisė važiuoti transporto priemonėmis, naudotis pėsčiųjų taku, varyti galvijus (viešpataujantis), 0,3822 ha, pažymėtas plane S1 • teisė važiuoti transporto priemonėmis, naudotis pėsčiųjų taku, varyti galvijus (tarnaujantis), 0,3096 ha, pažymėtas plane S2 • teisė važiuoti transporto priemonėmis, naudotis pėsčiųjų taku, varyti galvijus (viešpataujantis), 0,15 ha, pažymėtas plane S4 	<ul style="list-style-type: none"> • Paviršinių vandens telkinių apsaugos zonos (VI skyrius, septintasis skirsnis) - 0,2951 ha • Paviršinių vandens telkinių pakrantės apsaugos juostos (VI skyrius, aštuntasis skirsnis) - 0,2951 ha • Požeminio vandens vandenviečių apsaugos zonos ir jose taikomos specialiosios žemės naudojimo sąlygos (VI skyrius, vienuoliktasis skirsnis) - 8,3081 ha • Žemės gelmių išteklių telkiniai (VI skyrius, tryliktasis skirsnis) - 30,4934 ha
3 (7890/4:60)	250953	kita (KT)	naudingųjų iškasenų teritorijos (N)	-	<ul style="list-style-type: none"> • teisė važiuoti transporto priemonėmis, naudotis pėsčiųjų taku, varyti galvijus (viešpataujantis), 0,3612 ha, pažymėtas plane S0 • teisė važiuoti transporto priemonėmis, naudotis pėsčiųjų taku, varyti galvijus (viešpataujantis), 0,3822 ha, pažymėtas plane S1 • teisė važiuoti transporto priemonėmis, naudotis pėsčiųjų taku, varyti galvijus (viešpataujantis), 0,3096 ha, pažymėtas plane S2 	<ul style="list-style-type: none"> • Žemės gelmių išteklių telkiniai (VI skyrius, tryliktasis skirsnis) - 25,0953 ha

Žemės sklypo Nr. (kadastrinis Nr. (suformuotiems sklypams))	Privalomieji teritorijos naudojimo reikalavimai				Papildomi teritorijos naudojimo reikalavimai	
	žemės sklypo plotas, m ²	žemės sklypo pagrindinė naudojimo paskirtis	žemės sklypo naudojimo būdas	Leistinas pastatų aukštis, m Leistinas užstatymo tankumas, % Leistinas užstatymo intensyvumas, %	servitutų zonos (plotai), m ²	specialiosios žemės naudojimo sąlygos
4 (7890/4:103)	22795	kita (KT)	naudingųjų iškasenų teritorijos (N)	-	• teisė važiuoti transporto priemonėmis, naudotis pėsčiųjų taku, varyti galvijus (viešpataujantis), 0,3612 ha, pažymėtas plane S0	• Miško žemė (VI skyrius, trečiasis skirsnis) - 0,5621 ha • Žemės gelmių išteklių telkiniai (VI skyrius, tryliktasis skirsnis) - 1,7592 ha
5 (7890/4:50)	61978	kita (KT)	naudingųjų iškasenų teritorijos (N)	-	• teisė važiuoti transporto priemonėmis, naudotis pėsčiųjų taku, varyti galvijus (tarnaujantis), 0,3612 ha, pažymėtas plane S0	• Miško žemė (VI skyrius, trečiasis skirsnis) - 4,0219 ha • Žemės gelmių išteklių telkiniai (VI skyrius, tryliktasis skirsnis) - 5,9423 ha
6 (7890/4:104)	39071	kita (KT)	naudingųjų iškasenų teritorijos (N)	-	• teisė važiuoti transporto priemonėmis, naudotis pėsčiųjų taku, varyti galvijus (viešpataujantis), 0,3612 ha, pažymėtas plane S0 • teisė važiuoti transporto priemonėmis, naudotis pėsčiųjų taku, varyti galvijus (tarnaujantis), 0,3822 ha, pažymėtas plane S1	• Miško žemė (VI skyrius, trečiasis skirsnis) - 2,0248 ha • Žemės gelmių išteklių telkiniai (VI skyrius, tryliktasis skirsnis) - 3,5049 ha

Pastabos:

I. (-) - nenustatoma

Nustatoma, kad žemės sklypuose kasybos laikotarpiui taikomos šios specialiosios žemės naudojimo sąlygos (plotai nurodyti 3.1.1 lentelėje ir 4 brėžinyje):

- ⇒ Miško žemė (VI skyrius, trečiasis skirsnis);
- ⇒ Paviršinių vandens telkinių apsaugos zonos (VI skyrius, septintasis skirsnis);
- ⇒ Paviršinių vandens telkinių pakrantės apsaugos juostos (VI skyrius, aštuntasis skirsnis);
- ⇒ Požeminio vandens vandenviečių apsaugos zonos ir jose taikomos specialiosios žemės naudojimo sąlygos (VI skyrius, vienuoliktasis skirsnis). Pradedamos taikyti įsteigus VAZ teisės aktų nustatyta tvarka;
- ⇒ Žemės gelmių išteklių telkiniai (VI skyrius, tryliktasis skirsnis).

Be aukščiau išvardintų sąlygų dar turi būti užtikrintas tinkamas režimas pagrindiniame brėžinyje nurodytuose:

1. Dėl gaisrinės saugos išskirtuose bendrųjų gaisrinių saugos taisyklių ruožuose. Vadovaujantis bendrosiomis gaisrinės saugos taisyklėmis (Žin., 2010, Nr. 99-5167, Žin., 2013, Nr. 85-429) „*prie miško esančiu eksploatuojamo durpyno pakraščiu turi būti iškastas griovys, kuriame gaisrams kilti palankiu laikotarpiu (pavasarij nutirpus sniegui ir iki prasidedant lietingiems rudens orams ar kol iškris sniegas) nuolat būtų vandens. Eksploatuojamo durpyno teritorijoje ne mažesniu kaip 50 m atstumu iki miško turi būti iškirsti spygliuočių medžiai, pomiškis, trakas ir pašalintos medienos atliekos*“. Butkų durpyne vykdomos durpių eksploatacijos metu jau yra įrengti surenkamieji grioviai, kurie ir šiuo metu atlieka surenkamųjų priešgaisrinių griovių funkcijas. Privaloma užtikrinti tinkamą jų priežiūrą. Taip pat vadovaujantis žemės sklypų (kadastrinis Nr. 7890/0004:60 Žarėnų k. v. ir 7890/0004:61 Žarėnų k. v.) Žarėnų mstl., Žarėnų sen., Telšių r., detaliuoju planu, patvirtintu Telšių rajono savivaldybės tarybos 2011 m. birželio 30 d. sprendimu Nr. T1-125, aplink eksploatuojamą durpyną buvo įrengta priešgaisrinė juosta. Pagal 2011 metų galiojusius reikalavimus priešgaisrinė juosta įrengta 100 m aplink durpyną. Pasikeitus gaisrinės saugos reikalavimams, šio specialiojo plano sprendiniuose keičiama priešgaisrinės juostos padėtis: yra išskirti 50 m bendrųjų gaisrinių saugos taisyklių ruožai dėl gaisrinės saugos (4 brėžinys).

2. Kelmų saugojimo aikštelėje ir jos priešgaisrinėje juostoje. Iškirštus krūmus ir išrautus kelmus privaloma išvežti realizacijai arba laikinai sandėliuoti į tam tikslui įrengtą aikštelę įmonės bazėje už eksploatuojamo durpyno gavybos plotų ribų (brėžinys Nr.4). Ši aikštelė ir jos priešgaisrinė juosta buvo išskirta ir žemės sklypų (kadastrinis Nr. 7890/0004:60 Žarėnų k. v. ir 7890/0004:61 Žarėnų k. v.) Žarėnų mstl., Žarėnų sen., Telšių r., detaliajame plane. Jos padėtis išlieka.

Išeksplotavus išteklius ir įvykdžius numatomus rekultivacijos darbus planuojamoje teritorijoje bus suformuota pelkė (šlapynė). Ištekliai bus išekspluotuoti taip, kad būtų paliktas 0,3 m priedugninis durpių sluoksnis, tokiu būdu užtikrinant pelkės sąlygų atkūrimą. Planuojamos pelkės (šlapynės) tikėtina riba yra nurodyta rekultivuoto telkinio plane (18 brėžinys). Ši riba bus nustatoma tik pilnai išekspluotavus išteklius, t. y. maždaug po 24 metų. Nustatant turi būti įvertinti tikslūs suformuotos pelkės (šlapynės) morfometriniai rodikliai.

Atlikus planuojamos teritorijos rekultivacijos darbus planuojamos teritorijos žemės sklypų ribos, plotai ir kampinių taškų koordinatės nekeičiamos, tačiau keičiami privalomieji jų naudojimo reikalavimai ir taikomos specialios žemės naudojimo sąlygos:

- ⇒ pagrindinė žemės naudojimo paskirtis žemės sklypų Nr. 2, 3 gali būti pakeista į žemės ūkio arba vandens ūkio paskirties žemę, žemės sklypų Nr. 1, 4, 5, 6 į žemės ūkio, vandens ūkio arba miškų ūkio paskirties žemę. Pasirinkus vandens ūkio paskirties žemę, žemės sklypui (-ams) gali būti nustatomi šie žemės naudojimo būdai: ūkinei veiklai naudojami vandens telkiniai (**H1**), rekreaciniai vandens telkiniai (**H2**) arba bendrojo naudojimo vandens telkiniai (**H4**). Pasirinkus žemės ūkio paskirtį, žemės sklypui (-ams) gali būti nustatomi šie žemės naudojimo būdai: specializuotų sodininkystės, gėlininkystės, šiltnamių, medelynų ir kitų specializuotų ūkių žemės sklypai (**Z3**), rekreacinio naudojimo žemės sklypai (**Z4**), kiti žemės ūkio paskirties žemės sklypai (**Z5**). Pasirinkus miškų ūkio paskirties žemę, žemės sklypui (-ams) gali būti nustatomi šie žemės naudojimo būdai: rekreacinių miškų sklypai (**M2**), apsauginių miškų sklypai (**M3**), ūkinių miškų sklypai (**M4**);
- ⇒ naikinamas apribojimas: žemės gelmių išteklių telkiniai (VI skyrius, tryliktasis skirsnis);
- ⇒ nustatomi apribojimai: pelkės ir šaltinynai (VI skyrius, devintasis skirsnis); paviršinių telkinių (VI skyrius, šeštasis skirsnis), paviršinio vandens telkinių apsaugos zona (VI skyrius, septintasis skirsnis), paviršinių vandens telkinių pakrantės apsaugos juostos (VI skyrius, aštuntasis skirsnis). Vandens telkinių apsaugos zonos ir pakrantės apsaugos juostos turi būti nustatomos vadovaujantis paviršinių vandens telkinių apsaugos zonos ir pakrančių apsaugos juostų nustatymo tvarkos aprašu, patvirtintu Lietuvos Respublikos aplinkos ministro 2007-05-14 įsakymu Nr. D1-98 ir jo pakeitimais. Tiksliai jų padėtis ir plotas nustatomi įvertinus suformuoto vandens telkinio (-ų) morfometrinius rodiklius, tik pilnai išekspluotavus išteklius, atlikus išekspluotuoti telkinio (jo dalies) markšneiderinius apmatavimus, rekultivavimo darbus ir žemės sklypo (-ų) kadastrinius matavimus.

Privalomieji planuojamos teritorijos žemės sklypų naudojimo reikalavimai ir taikomos specialios žemės naudojimo sąlygos užbaigus kasybą keičiami tikslinant žemės sklypo (-ų) kadastrinius duomenis.

1.4. Susisiekimo sistema

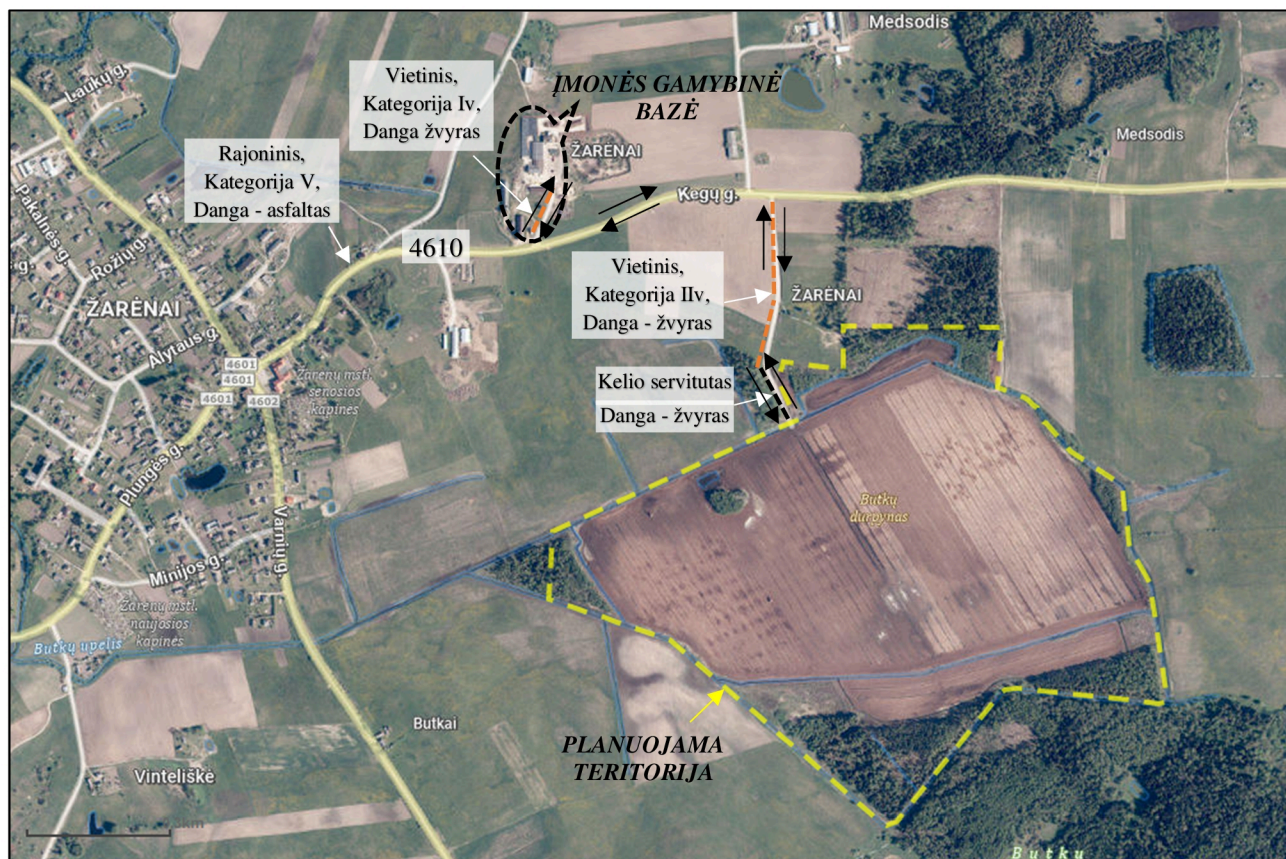
Durpių žaliava tolimesnei mišinių ir substratų gamybai iš planuojamų naudoti Butkų durpių telkinio naujų plotų kaip ir iš šiuo metu veikiančio karjero bus išvežama tais pačiais keliais į įmonės gamybinę bazę, esančią už 640 m į šiaurės vakarus (1.1.2, 3.1.1 pav.). Pradžioje iš durpyno traktorius su priekaba išvežantis durpių žaliavą judės šiaurės kryptimi esamu kelio servitutu (plotas 1467 m²) žemės sklype 7890/0004:225 (plane pažymėtas S4, 4 brėžinys). Toliau eismas vyks vietinės reikšmės IIv kategorijos keliu iki rajoninio kelio Nr. 4610 (Kegų g.), kuriuo judės apie 500 m vakarų kryptimi ir pasuks šiaurės kryptimi į vietinės reikšmės Iv kategorijos kelią link gamybinės bazės. Rajoninio

kelio Žarėnai – Kuršai Nr. 4610 kategorija yra V, danga asfaltas. Vietinės reikšmės kelių danga – žvyras.

Ekspluatuojant kelius su žvyro danga sausros metu gali būti jaučiamas dulketumas, todėl esant poreikiui turi būti numatytas jų laistymas. Taip pat turi būti užtikrintas geras jų techninis stovis: paviršius lyginamas, atsiradusios duobės užpilamos. Už tinkamą šių kelio atkarpų priežiūrą, eksploatuojant jas projektuojame karjere išgautai žaliavai gabenti, bus atsakinga karjerą eksploatuojanti Arūno Andrijausko firma.

Bendras vidutinis transportavimo atstumas iš durpių gavybos laukų iki gamybinės bazės vidutiniškai sudaro 1,5 km.

Durpyne surinkta žaliava yra transportuojama jo viduje gavybos specialia technika. Tokiai technikai durpynuose jokie žaliavos transportavimo keliai nėra ruošiami, lygiai taip pat kaip neįrenginėjami nuimtos žemės ūkio produkcijos (šieno, javų ar bulvių) vežimo per laukus iki lauko kelių transportavimo keliai. Transporto apsisukimui gavybos laukų galuose yra numatytos technikos apsisukimo juostos, kur barelinių griovių galuose įrengtas uždaras drenžas. Esant reikalui šios juostos bus naudojamos ir kitai technikai pravažiuoti. Pravažiuojimai taip pat įrengiami per surinkimo griovius, įrengiant pralaidas.



3.1.1 pav. Susiseikimo iki gamybinės bazės schema